

MIKCE je brnkačka,
když jí projdeme
spolu. S mými triky
vás nic nezaskočí!

Milí rodiče,
vaše dítě jde na tzv. mikční cystouretrografi,
hovorově „mikci“. Při tomto vyšetření je na-
rušena jeho intimní zóna, a potřebuje tak naši
plnou podporu. Malému pacientovi pomůže, když
si už doma všechno vysvětlíte a vyzkoušíte ně-
které situace. V nemocnici to pak půjde mnohem
snáz. Děkujeme za spolupráci!

Lékaři a radiologičtí asistenti Kliniky zobrazo-
vacích metod Fakultní nemocnice v Motole

1 **Nemocnice je
trochu bludiště,
ale nakonec mě
určitě najdete.**

SKIASKOPIE

Najdete nás v dětské části FN Motol, ve sníženém
přízemí, v pavilonu D (ptejte se na „SPD“). Tam vyhle-
dejte recepci, kde vás zaevidují, zavolají nám, že jste
přišli, a poradí vám kudy na SKIASKOPII. U dveří po-
čkejte, až laborant otevře a vezme si od vás Žádanku.
Pokud neotvíráme, buďte trpěliví, právě vyšetřujeme
jiného pacienta, ale víme o vás díky kameře.

*Skioskopické vyšetření je nutné při podezření na zpětný
tok moče z měchýře k ledvinám, při opakované močové
infekci, výrazném rozšíření pánvičky ledviny, podezření
na přítomnost chlopně v zadní uretře u chlapců, obtížích
s močením a před transplantací ledvin.

www.detskyrentgen.cz



Vyberte si doma oblíbenou hračku (pa-
nenku, knížku, auto, medvěda, ...), kterou
vezmete s sebou do nemocnice.

2 **Vyčůrej se
a svlíkni si
tričko i kalhoty.**

Před vyšetřením se má dítě vyčůrat, toaleta je přímo na
vyšetřovně. Potom ho v kabině zcela svlékněte, aby si ne-
namočilo oblečení kontrastní látkou. Ještě si zopakujeme,
jak bude vyšetření probíhat, a dáme vám ochrannou zástěru
proti rentgenovému záření.



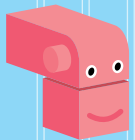
Zapište si vše, co vám není jasné. Vysvětlíme
si to před vyšetřením. Nebo nám
napište na rentgen.detska@fnmotol.cz



3

Ted' budeme pouštět vodičku.

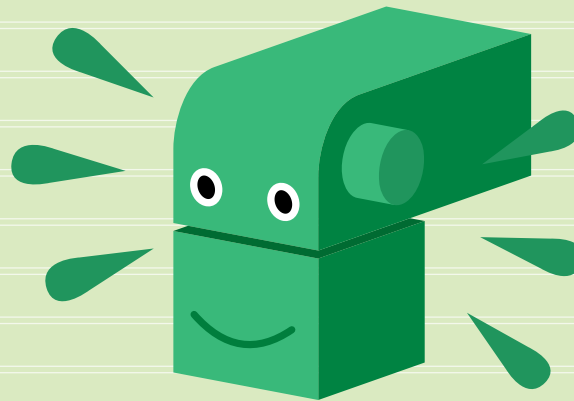
Lékař dítěti zavede cévku močovou trubicí do měchýře a přilepí její druhý konec náplastí k břichu, aby nevypadla. Cévka je potřená znecitlivujícím gelem, přesto může zavádění pálit. (Pokud máte pediatra přímo v Motole, je možné, že dítě zacévkuje on a vy už přijdete k nám jen na vyšetření.) Pak se napojí láhev s kontrastní látkou (průhledná tekutina, která se na rentgenu zobrazuje bíle). Velmi malé dítě může dát lékař do fixační kolébky. Bude tak ve stálé poloze i při pohybu lůžka a bude se cítit bezpečněji, někdy i usne. Při cévkování se snažte odvést pozornost dítěte – můžete mu vyprávět, zpívat, číst z knížky, dát dudlík nebo láhev...



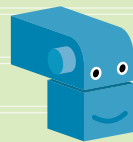
Nacvičte si hluboké dýchání – pořádně nadechnout nosem a jemně vyfouknout pusou, jako do bublifuku. Pomůže vám to se uvolnit, když jste napjatí. Zkuste si taky vyšetřovací polohu – kluci na zádech s nataženýma nohama, holky s nohama pokrčenýma a koleny od sebe, „jako žabák“.

4

Můžu si tě vyfotit? Cvaká mi při tom hlava, nelekni se.



Močový měchýř se plní kontrastní látkou. Nebolí to, jen se chce dítěti víc a víc čůrat. Navíc je mu nepříjemné ležet na zádech a nehýbat se. Zkuste ho jakkoli zabavit, například hračkami z domova. Na vyšetřovně máme i tablet s pohádkami. U malých dětí je obzvlášť důležitá správná poloha během celého vyšetření, abychom krátké močení zachytili na snímek. Vysvětlíme vám, jak dítě přidržovat. Když je močový měchýř plný, malé děti se spontánně vleže vyčůrají. Větší děti oznámí silnou potřebu. Lůžko pak nakloníme a dítě se vyčůrá vestoje do speciálního nočníku.



Vysvětlíte si, že doma se do postele nečůrá, ale v nemocnici to nevadí, naopak je to zapotřebí! Všechny děti to tu dělají, aby je paní doktorka mohla vyšetřit. Není třeba se stydět!

5

A je to! Jseš šikulka!

Vyšetření většinou trvá asi 30 minut. Pak si malý pacient zaslouží velkou pochvalu! Když lékař skončí, můžete dítě umýt a otřít. Výsledky zpravidla nejsou ihned k dispozici. Radiolog musí během dne zhodnotit snímky a spolu se závěrem je pošle do nemocniční sítě, kam má přístup váš ošetřující lékař. Pokud nepůsobí ve FN v Motole, dostane výsledky do týdne poštou.



Po vyšetření je dobré hodně pít. Dostanou se tak z těla zbytky kontrastní látky. Dítě může ještě trochu pálit čůrání a moč může být narůžovělá, protože je močová trubice podrážděna cévkou. To ale brzy přejde!